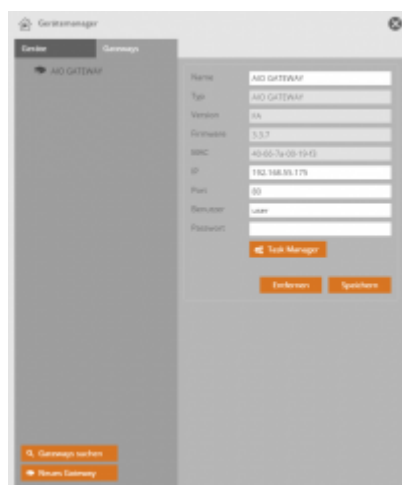


AIO GATEWAY als Gateway anlegen

Es gibt zwei Möglichkeiten ein AIO GATEWAY in den richtigen Subnetzbereich automatisch anpassen zu lassen.

1. Nachdem über die „Gateway suchen“ Funktion das „AIO GATEWAY“ ausgewählt wurde, wird nach dem Gateway im Netzwerk gesucht. Wenn das AIO GATEWAY noch nicht in dem Netzwerk eingebunden wurde und somit sich noch im Werkszustand befindet, wird der Benutzer gefragt, ob das AIO GATEWAY automatisch in das Subnetzbereich angepasst werden soll. Durch Bestätigen dieses Dialogs wird das AIO GATEWAY automatisch angepasst und in den Bereich „Gateways“ hinzugefügt.
2. Mit Hilfe des [ConfigTools](#) ist es ebenfalls möglich ein AIO GATEWAY automatisch in das richtige Subnetzbereich anpassen zu lassen. Falls das AIO GATEWAY mit Hilfe des config Tools korrekt in das Subnetzbereich angepasst wurde, so kann das AIO GATEWAY automatisch gesucht und importiert werden. Andernfalls kann das AIO GATEWAY genauso manuell über die „Neues Gateway“ Funktion importiert werden, indem die Konfigurationsdaten des AIO GATEWAYS in die entsprechenden Felder eingetragen werden.

Task Manager: Über den Taskplaner können sowohl zeitlich gesteuerte Aktionen („Tasks“) als auch aktionsbasierte oder sonnenabhängige sowie IR-abhängige Aktionen („Tasks“) administriert und konfiguriert werden. Die Tasks und Events werden hierbei jeweils systemspezifisch (d.h. bezogen auf ein Gateway) verwaltet.



Hinweis: Mit dem [ConfigTool](#) kann dem AIO GATEWAY ein Benutzername sowie ein Benutzerpasswort vergeben werden. Wenn sich der AIO GATEWAY im Werkszustand befindet, kann das Feld „Benutzer“ und „Passwort“ im AIO CREATOR NEO leer bleiben.

From:
<http://doku.mediola.com/> - **Dokumentationen**

Permanent link:
<http://doku.mediola.com/doku.php?id=creator:ui-menu-devicemanager-aiogateway>

Last update: **2015/11/13 09:47**

