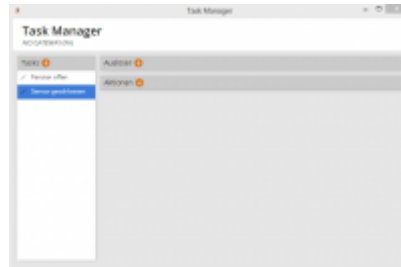


## Auslöser

Durch Klicken auf „+“ im Bereich Tasks, wird ein Task hinzugefügt, welcher frei benannt werden kann. Ist ein Task erstellt, kann der Benutzer den Auslöser sowie die Aktionen zum Auslöser definieren und über das jeweilige „+“-Symbol hinzufügen.

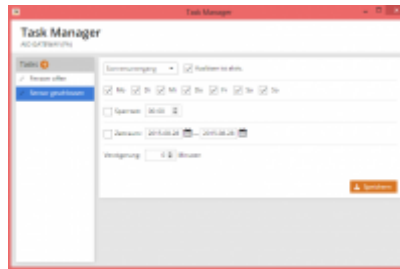


Als Auslöser gibt es die Auswahl zwischen Sonnenaufgang, Sonnenuntergang, Zeitauslöser sowie Geräte-Ereignis. Möchte man bestehende Tasks deaktivieren, so ist das über das Feld „Auslöser ist aktiv“ möglich. Ein Task ist „aktiv“, wenn der Haken gesetzt ist und deaktiviert, wenn der Haken entfernt wird.

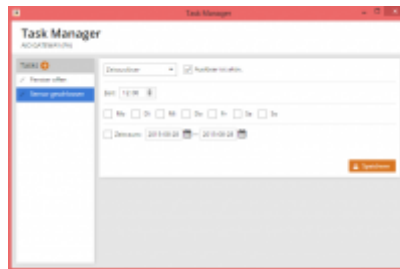
Sonnenaufgang: Hier können Aktoren ab Sonnenaufgang angesteuert werden. Der Sonnenaufgang wird vom AIO GATEWAY automatisch danach berechnet, welche Zeitzone sie gewählt haben. Für den Fall, dass der Aktor einige Minuten vor oder nach dem Sonnenaufgang geschaltet werden soll, kann dieser zeitlicher Versatz über das Feld „Verzögerung“ eingestellt werden. Genauso ist es auch möglich, eine Sperrzeit einzugeben, damit der Task nicht vor einer bestimmten Zeit ausgelöst wird. Darüber hinaus können Sie einen Zeitraum und die Wochentage angeben, in dem/ denen der Task ausgeführt werden soll.



Sonnenuntergang: Hier können Aktoren ab Sonnenuntergang angesteuert werden. Der Sonnenuntergang wird vom AIO GATEWAY automatisch danach berechnet, welche Zeitzone sie gewählt haben. Für den Fall, dass der Aktor einige Minuten vor oder nach dem Sonnenuntergang geschaltet werden soll, kann dieser zeitlicher Versatz über das Feld „Verzögerung“ eingestellt werden. Genauso ist es auch möglich, eine Sperrzeit einzugeben, damit der Task nicht vor einer bestimmten Zeit ausgelöst wird. Darüber hinaus können Sie einen Zeitraum und die Wochentage angeben, in dem/ denen der Task ausgeführt werden soll.

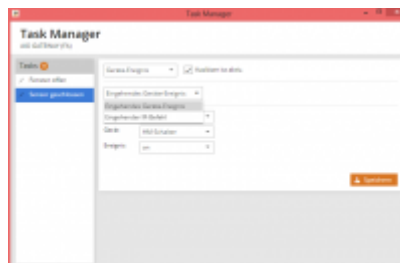


Zeitauslöser: Hier können Aktoren über einen Zeitplan gesteuert werden.



Geräte-Ereignis: Mit diesem Event wird ein aktionsbasierter bzw. befehlsbasierter Auslöser definiert. Wird „Eingehendes Geräte-Ereignis“ definiert, so muss ausgewählt werden, in welchem Raum dieses Gerät sich befindet und um welches Gerät es sich handelt. Als Ereignis muss zusätzlich der Auslöser für den Task gewählt werden. Damit ein Gerät als Auslöser ausgewählt werden kann, muss dieses selbstverständlich bereits zuvor im Gerätemanager eingebunden worden sein.

Will man ein Infrarot-Befehl als Auslöser definieren, so muss der Infrarot-Befehl über „IR-Code lernen“ angelernt werden.



NEO, Plugins, AIO Gateway, Taskmanager, Auslöser

From:  
<https://www.doku.mediola.com/> - **Dokumentationen**

Permanent link:  
<https://www.doku.mediola.com/doku.php?id=de:creator:ui-menu-devicemanager-aiogateway-taskmanager-trigger>

Last update: **2016/12/15 17:19**