

Inbetriebnahme des V5Plus

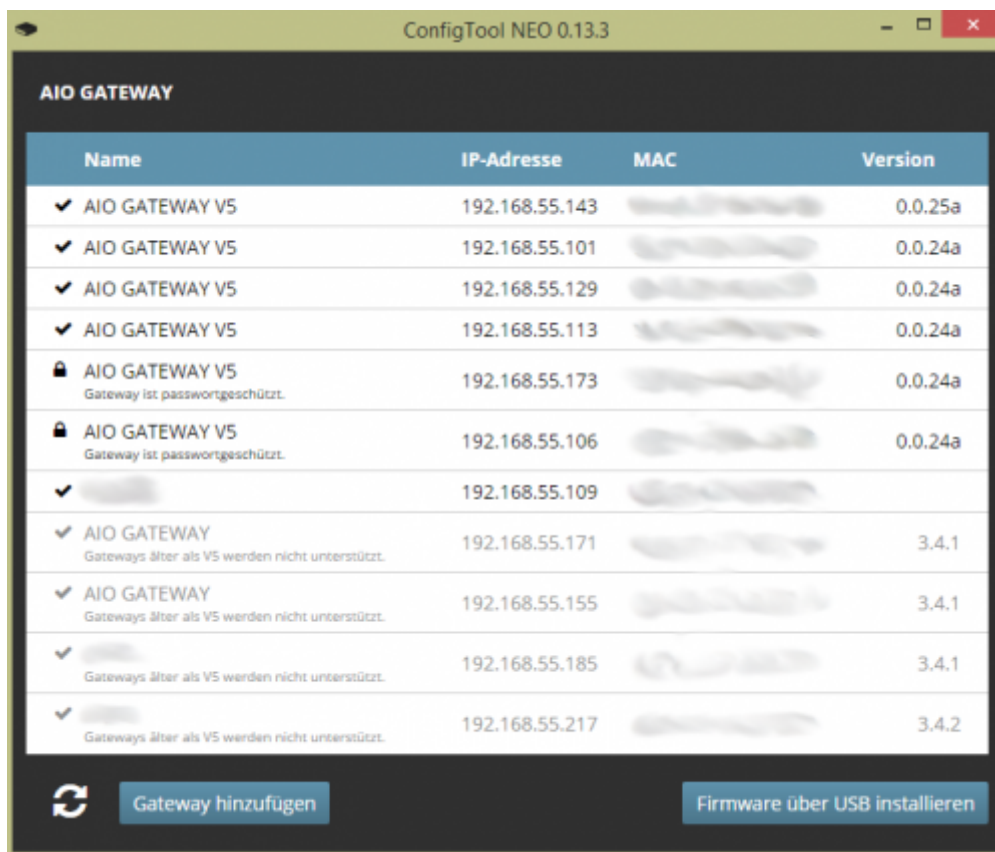
→ [Zur Beschreibung der Inbetriebnahme des V5Plus](#)

Inbetriebnahme des V5

Die aktuelle Version des Gateway ConfigTool NEO kann unter mediola.com für Mac OS und Windows heruntergeladen werden.

Auf der Startseite des ConfigTool NEO erhält man eine Übersicht aller Gateways im Netzwerk. Außerdem kann man hier ein Gateway hinzufügen und eine Firmware über USB installieren. Zu beachten ist hierbei, dass im ConfigTool NEO nur das AIO Gateway V5 ausgewählt werden kann.

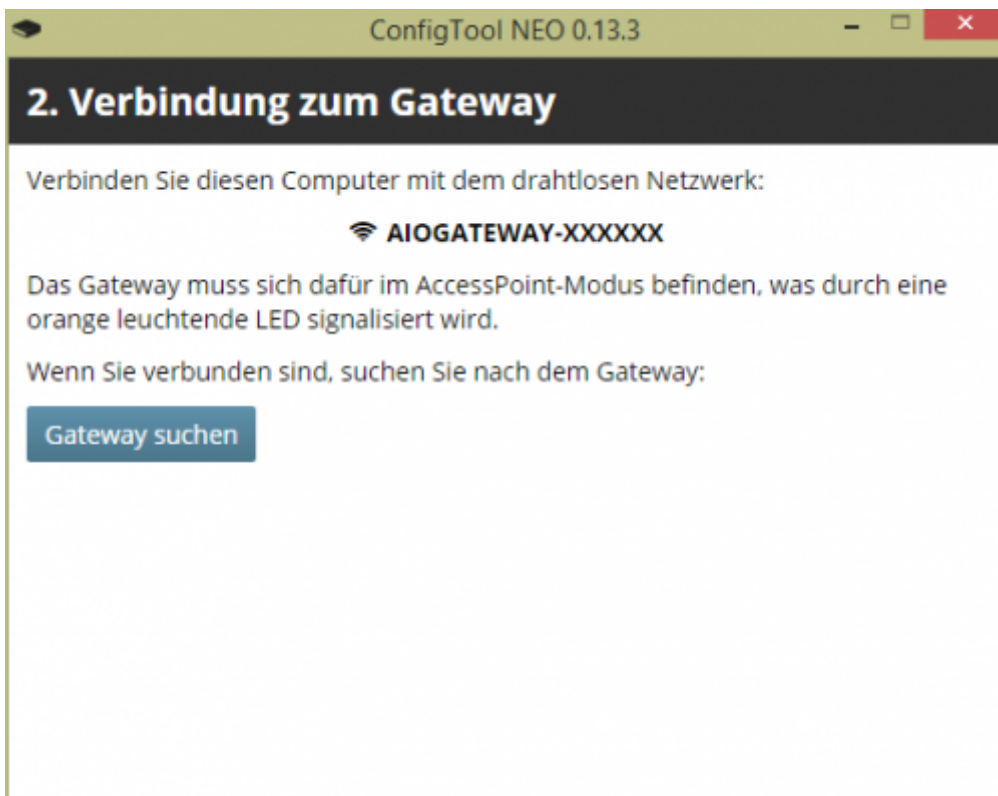
Einrichtung des Gateways



Um ein AIO Gateway V5 über das ConfigTool NEO einzurichten klickt man auf der Startseite des ConfigTools auf „Gateway hinzufügen“.

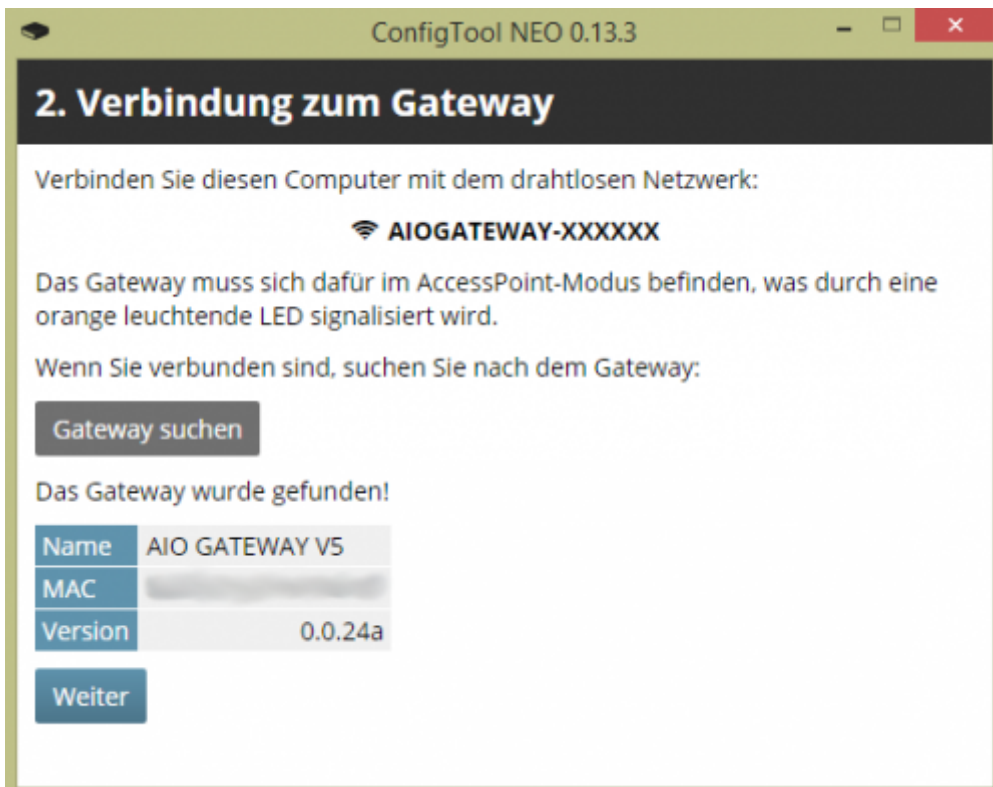


Nun schließt man das Gateway an den Strom an. Ist das AIO Gateway V5 mit dem Strom verbunden klickt man auf „Weiter“.



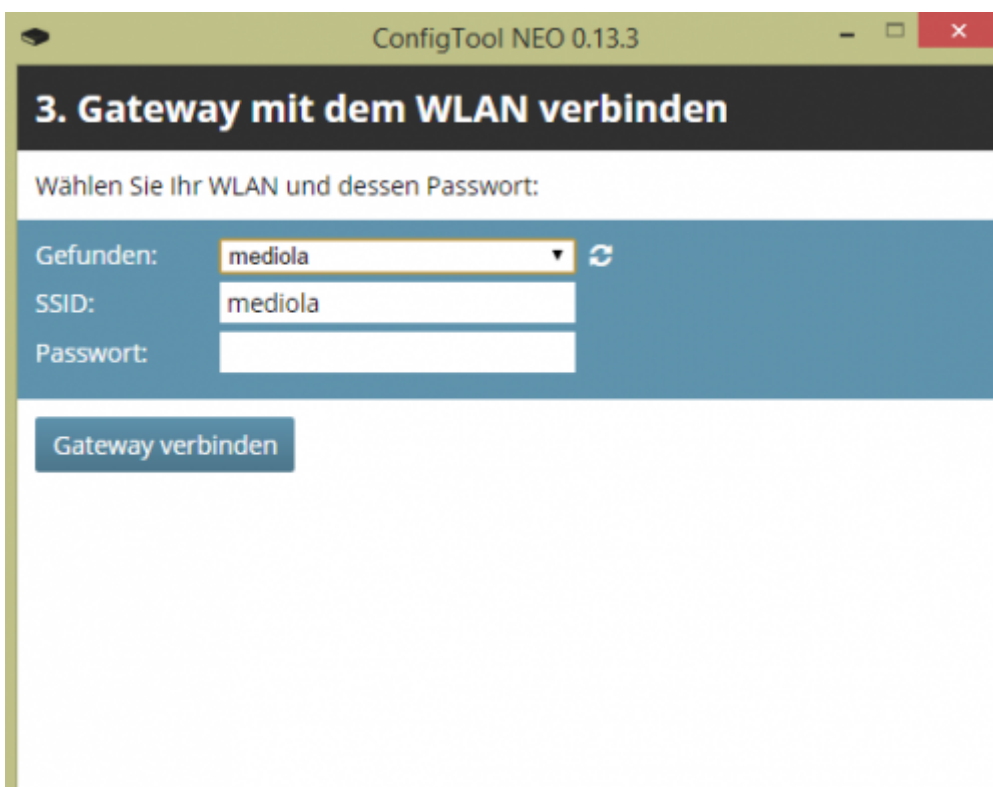
Als nächsten Schritt verbinden Sie den Computer mit dem WLAN des Gateways (nicht mit Ihrem Heim-WLAN). Gehen Sie dazu in die WLAN-Einstellungen Ihres Computers und dort zur Liste der verfügbaren WLANs. Verbinden Sie sich mit dem WLAN mit Namen „AIOGATEWAY-XXXXXX“ (anstelle XXXXXX werden die letzten Ziffern der Mac Adresse Ihres Gateways angezeigt). Wenn Ihr Computer mit dem Gateway-WLAN verbunden ist, klicken Sie bitte auf „Gateway suchen“. Das Programm sucht

jetzt Ihr Gateway.

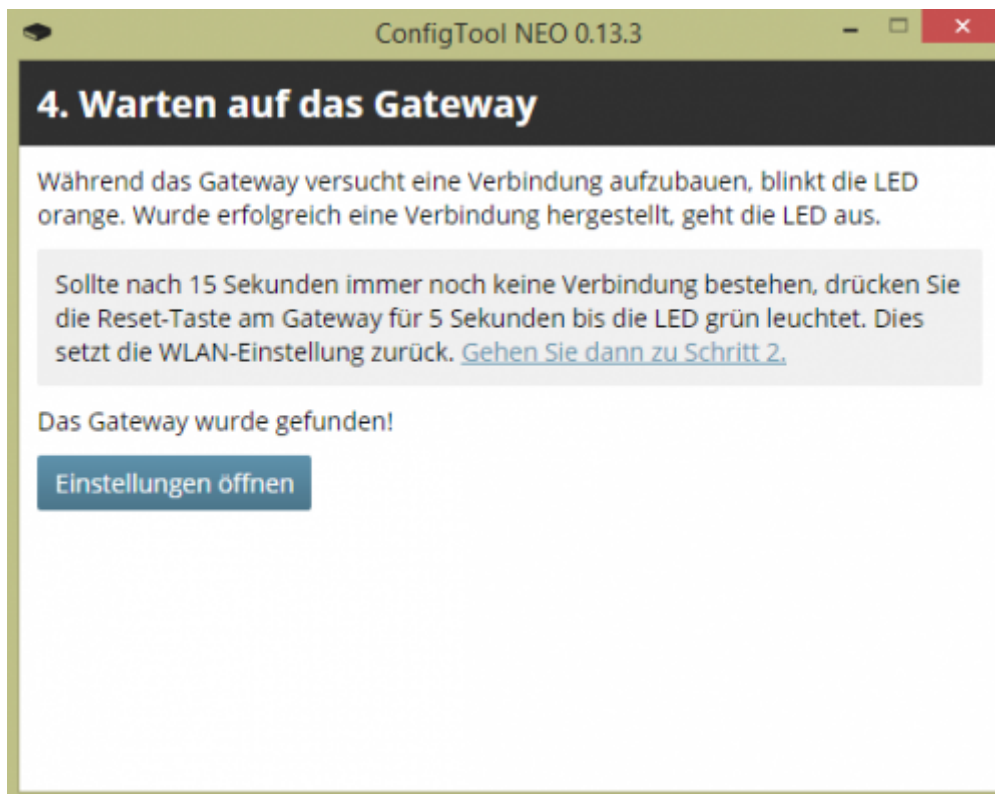


Wurde das Gateway gefunden, erscheint unter dem „Gateway suchen“-Button eine entsprechende Meldung.

Mit einem Klick auf „Weiter“ öffnet sich eine Seite, auf der Sie nun Ihr Heim-WLAN auswählen, über welches Ihr Gateway schließlich erreichbar bzw. steuerbar sein soll und geben das passende WLAN-Passwort ein.



Mit einem Klick auf „Gateway verbinden“ versucht sich das Gateway mit dem ausgewählten WLAN zu verbinden.



Mit einem Klick auf „Gateway verbinden“ versucht sich das Gateway mit dem ausgewählten WLAN zu verbinden. Während des Verbindungsaufbaus blinkt die LED des Gateways orange. Ist eine Verbindung hergestellt, hört die LED auf zu blinken und geht aus. Das Gateway ist nun zum Einsatz bereit.

Hinweis: Sollte die Verbindung fehlschlagen, drücken Sie bitte die Reset-Taste auf der Rückseite des Gateways und halten Sie so lange gedrückt, bis die LED grün leuchtet. Wenn Sie die Reset-Taste bei grün leuchtender LED loslassen, werden die WLAN-Einstellungen zurückgesetzt. Wiederholen Sie bitte jetzt die Prozedur beginnend bei Schritt 2.

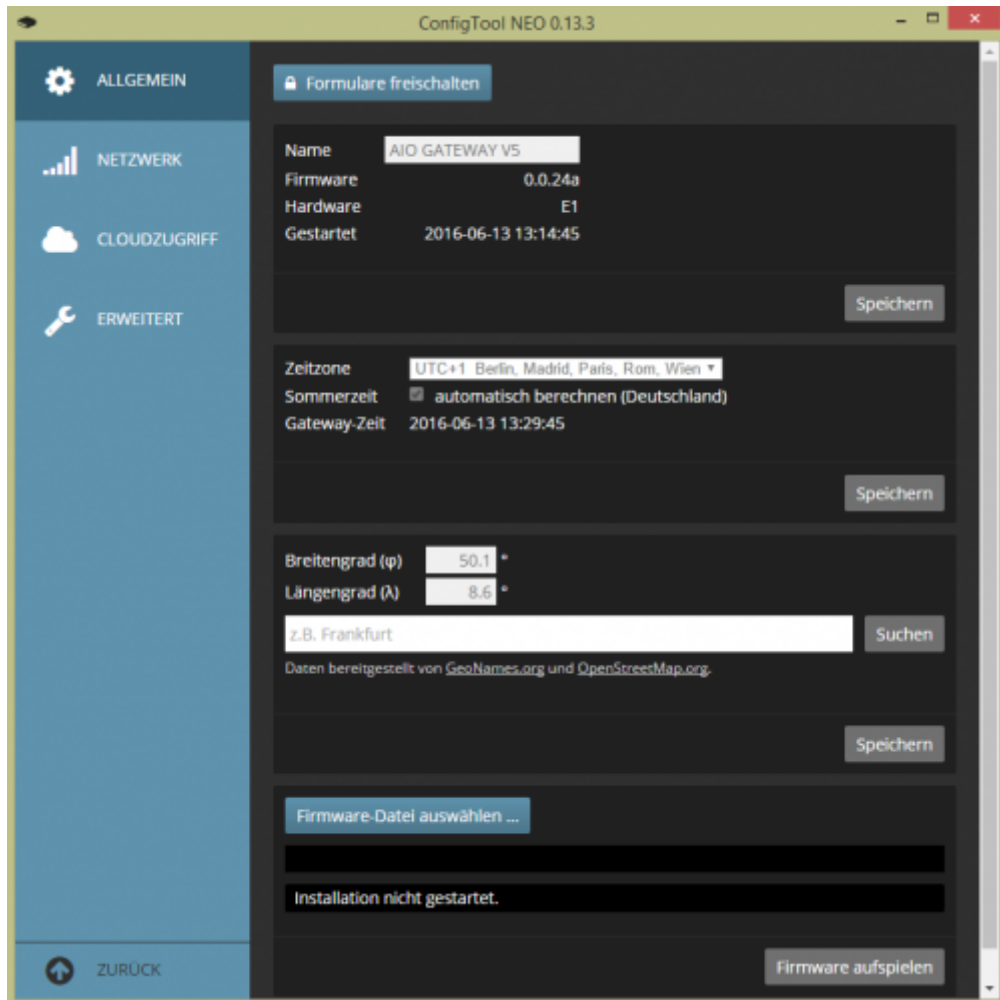
Mit einem Klick auf „Einstellungen öffnen“ gelangt man auf die Einstellungsseite.

Hinweis: Diese kann auch aufgerufen werden, wenn das Gateway auf der Startseite angeklickt wird.

Hier stehen vier Menüpunkte zur Auswahl:

- Allgemein
- Netzwerk
- Cloudzugriff
- Erweitert

Allgemein



Hier kann man den Namen des Gateways, den Standort und die Zeitzone ändern. Außerdem erhält man dort Auskunft über die aktuelle Firmwareversion des Gateways, welche dort manuell aktualisiert werden kann.

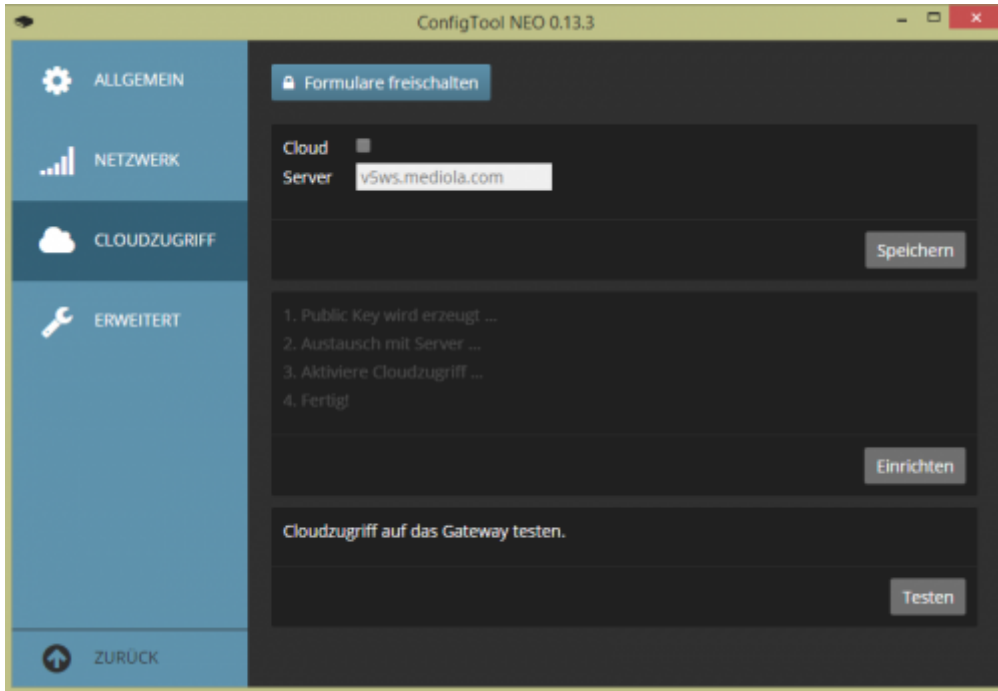
Netzwerk



Unter Netzwerk kann man die Netzwerkeinstellungen ansehen oder ändern. Es wird empfohlen hier nur Änderungen vorzunehmen, wenn man über entsprechendes Fachwissen auf diesem Gebiet verfügt.

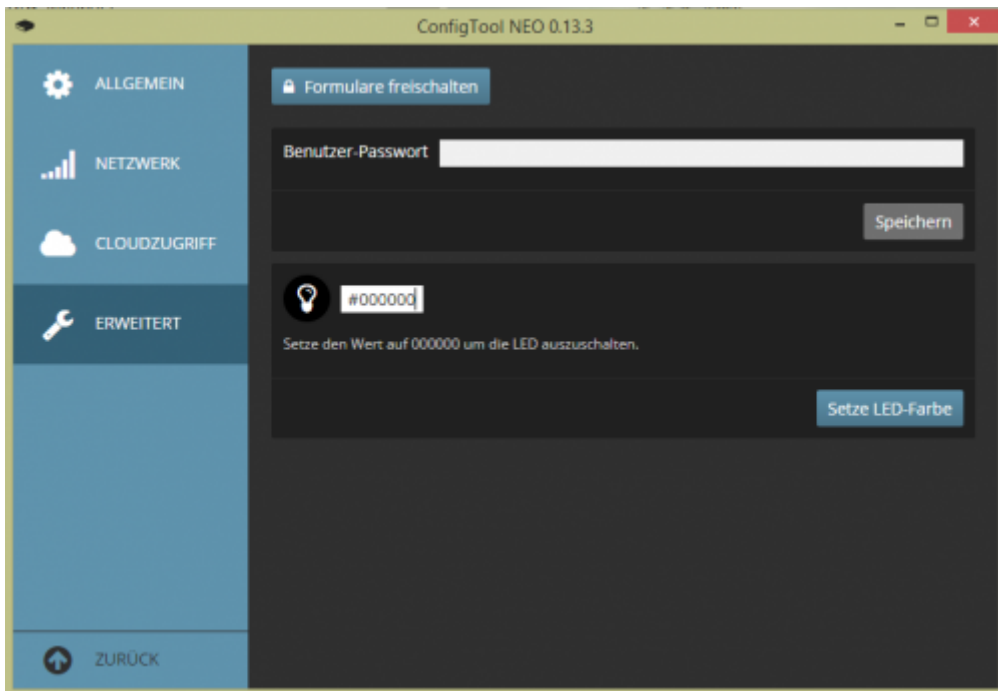
→ [IP-Adresse ändern](#)

Cloudzugriff



Unter Cloudzugriff kann der Cloudzugriff aktiviert, deaktiviert oder getestet werden.
→ [Cloudzugriff einrichten](#)

Erweitert



Unter Erweitert kann man das Benutzer-Passwort des Gateways eintragen.
→ [Passwort anlegen](#)
Des Weiteren, kann dort die Farbe der LED des Gateways individuell mit einem HEX-Code angepasst werden.

[GATEWAY, ConfigTool, Inbetriebnahme Gateway, V5](#)

From:
<http://doku.mediola.com/> - **Dokumentationen**

Permanent link:
<http://doku.mediola.com/doku.php?id=de:v5:inbetriebnahme>

Last update: **2017/02/06 15:45**

