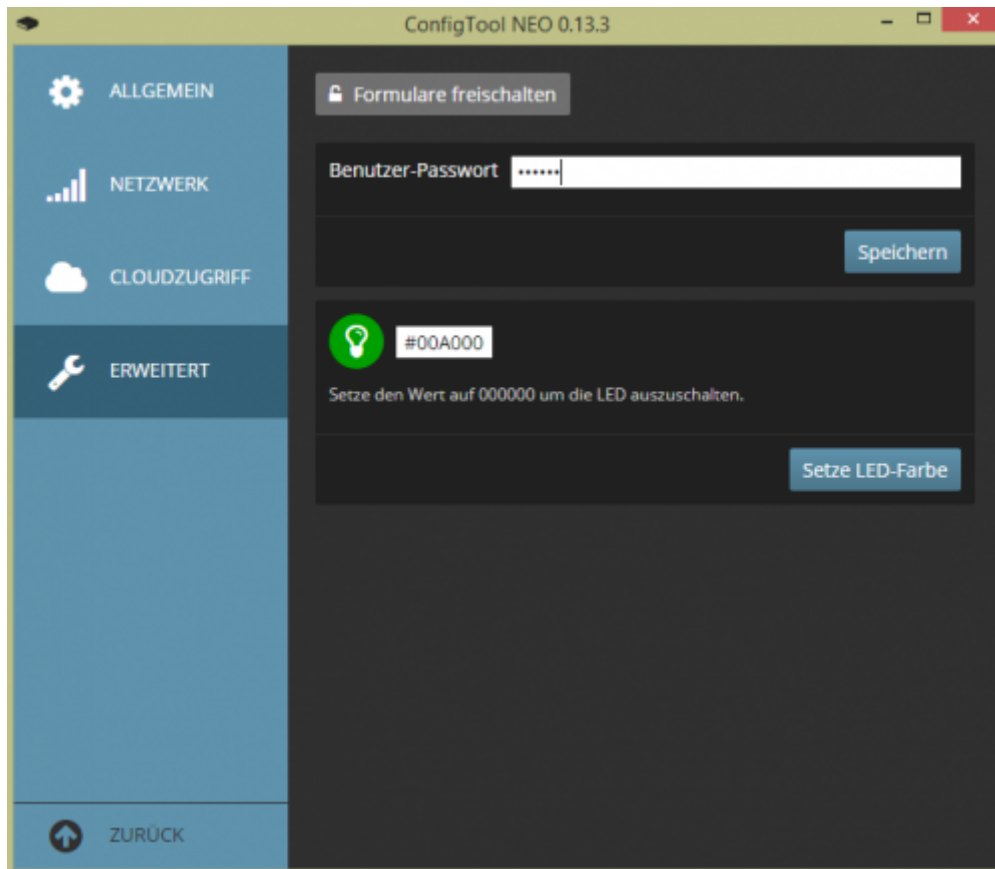
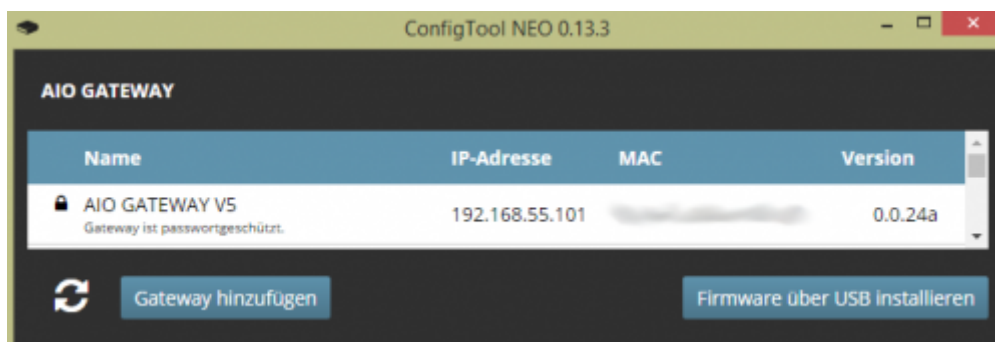


Passwort setzen

Um für das AIO Gateway V5 ein Passwort zu setzen, muss man in der Einstellungsseite des Gateways den Menüpunkt „Erweitert“ auswählen.



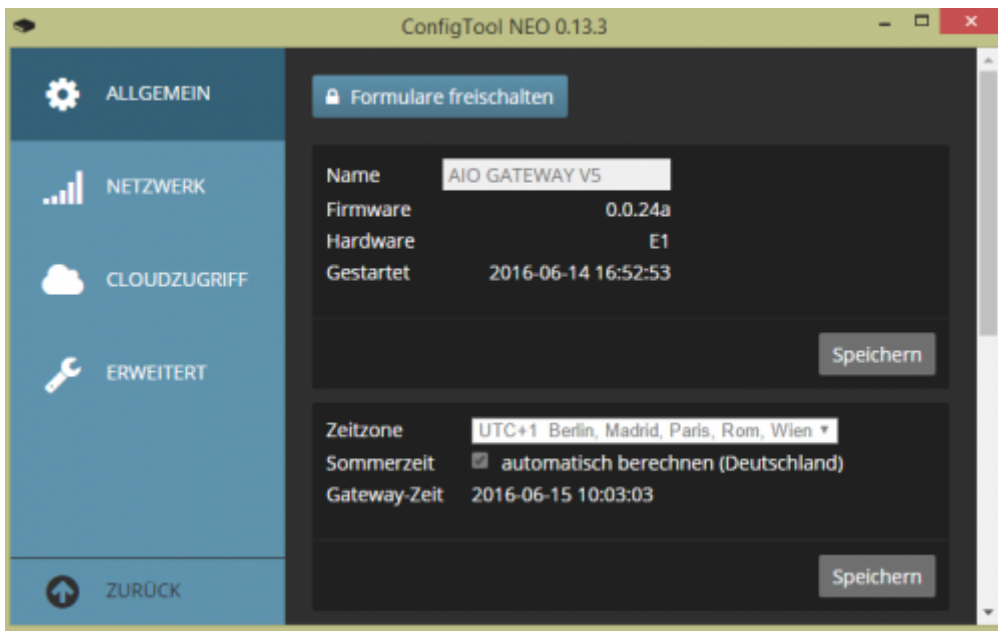
Dort trägt man unter „Benutzer-Passwort“ sein gewünschtes Passwort ein. Mit einem Klick auf „Speichern“ wird das Passwort gespeichert.



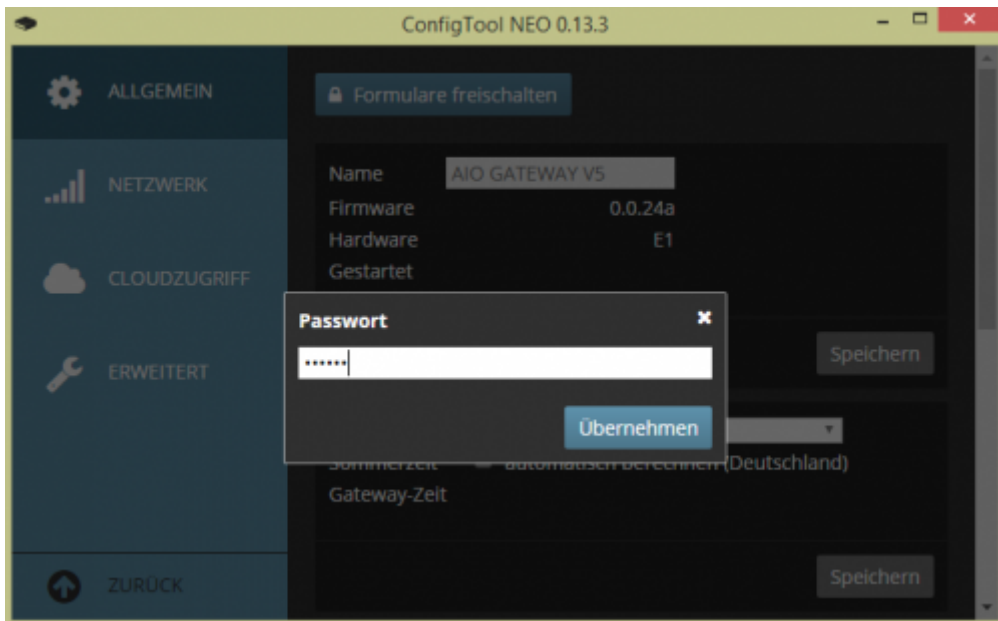
Auf der Startseite wird nun das Gateway als „passwortgeschützt“ angezeigt. Klickt man nun auf das Gateway, gelangt man wieder zur Einstellungsseite des Gateways.

Zu beachten ist, dass wenn ein Passwort gesetzt wurde, dies auch in IQONTROL gesetzt werden muss. Siehe dazu [Passwort speichern in IQONTROL](#).

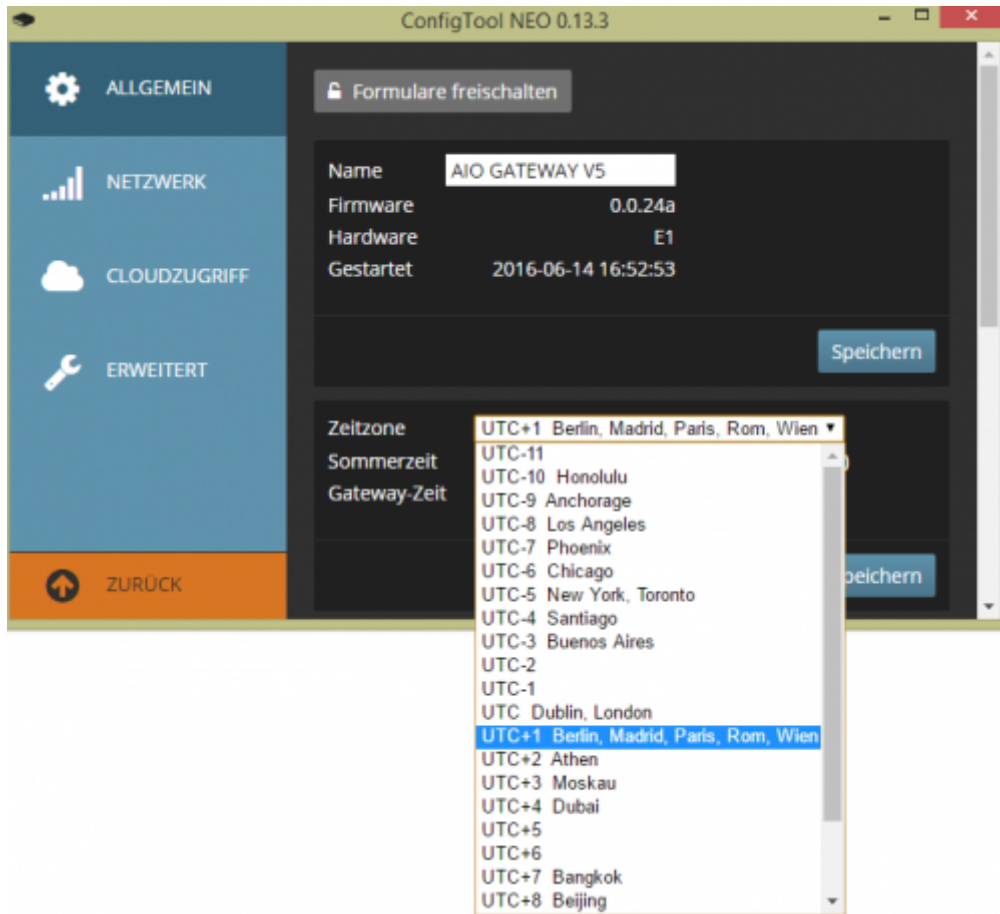
Änderungen am Gateway vornehmen



Mit einem Klick auf „Formulare freischalten“ werden nicht wie vorher, sofort alle Optionen bearbeitbar, sondern es wird zunächst die Eingabe des Passwort benötigt.

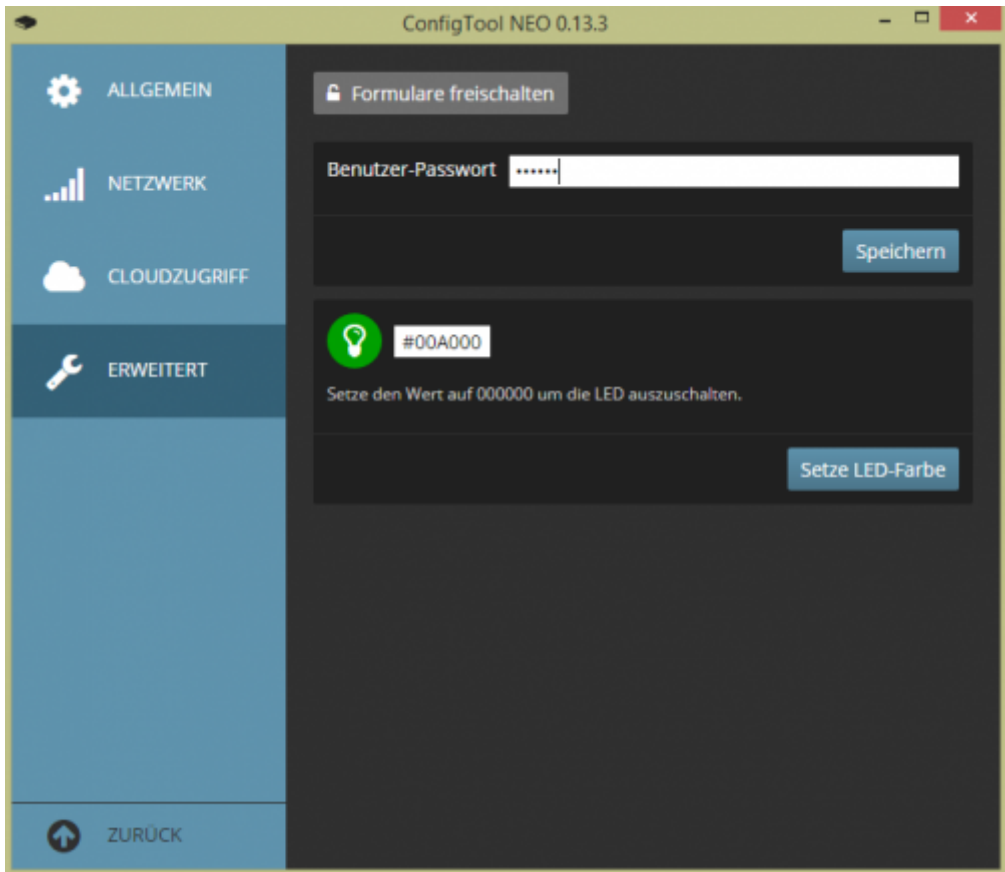


Nun gibt man das Gatewaypasswort ein und klickt auf „Übernehmen“.

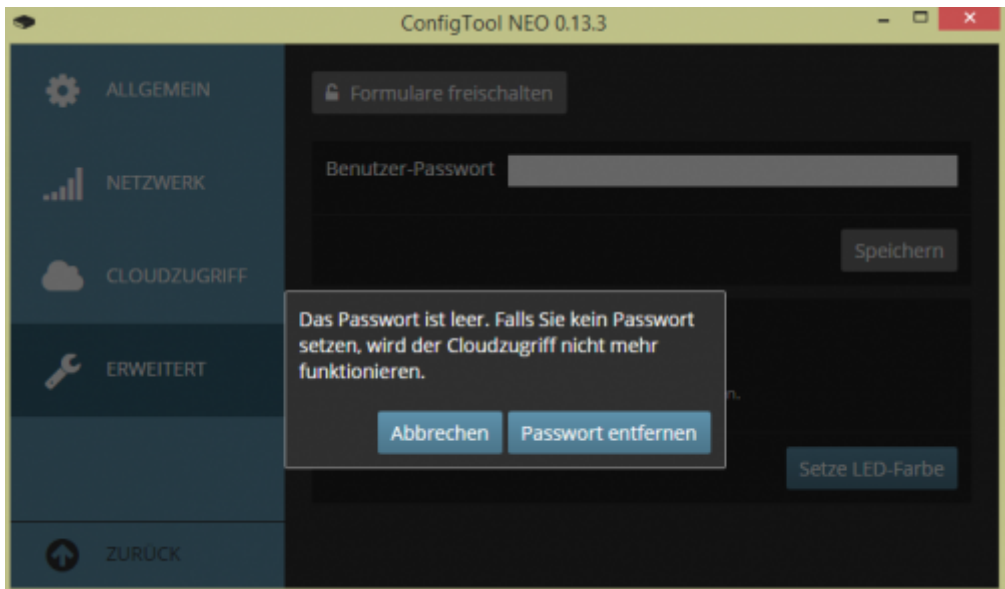


Alle veränderbaren Optionen des AIO Gateway V5 sind nun bearbeitbar.

Passwort löschen



Um das Passwort des AIO Gateway V5 zu löschen, trägt man in das Feld „Benutzer-Passwort“ nichts ein.



Mit einem Klick auf „Passwort entfernen“ wird das gesetzte Passwort entfernt.
Hinweis: Zu beachten ist, dass der Zugriff auf die Cloud dadurch deaktiviert wird.

[GATEWAY](#), [ConfigTool](#), [Passwort](#)

From:

<http://doku.mediola.com/> - **Dokumentationen**

Permanent link:

<http://doku.mediola.com/doku.php?id=de:v5:passwort>

Last update: **2016/12/20 16:57**

