

# PLUGIN Z-WAVE

## Erste Schritte

### ERSTE SCHRITTE

In dieser Anleitung erfahren Sie, wie Sie Z-Wave Geräte in den AIO CREATOR NEO einbinden.

### VORAUSSETZUNGEN:

- USB-Stick inkl. Z-Way Controller mit Software von Z-Wave.Me [EAN: 0019962006906]
- AIO CREATOR NEO Version 2.1.0 oder höher
- AIO GATEWAY V6 Plus mit Firmware 1.0.2 oder höher (V5 Plus mit Firmware 1.0.14 oder höher ebenfalls möglich)
- NEO Plugin Z-Wave (Im Testmodus nicht benötigt)



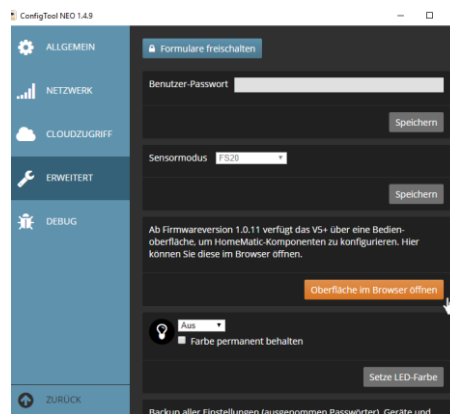
**WICHTIG:** Es ist wichtig, dass Sie den USB-Stick inkl. Z-Way Controller und mit Software von Z-Wave.Me verwenden. Ohne die Lizenz für Z-Wave Me kann der Stick nicht mit NEO verwendet werden.

## 1. Z-Wave Stick Lizenzkey registrieren

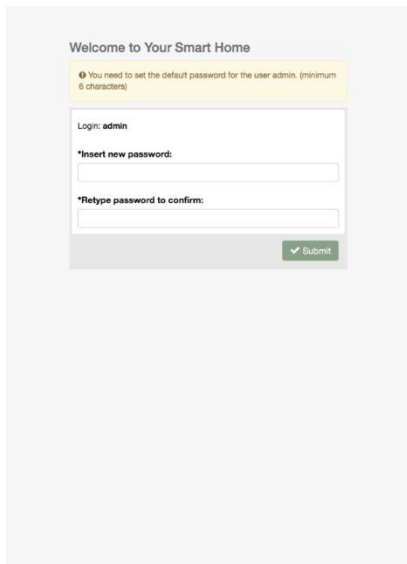
Zunächst müssen sie Ihren Stick registrieren. Um Ihren Lizenzkey für Ihren Z-Wave-Stick zu registrieren, müssen Sie das *Certified Installer Tool* der Z-Wave Alliance aufrufen und dort Ihre Lizenz hinterlegen.



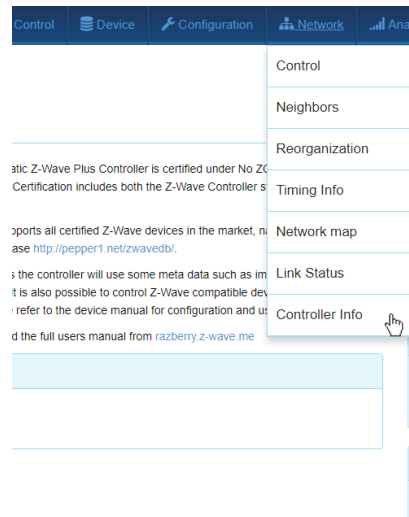
Zum *Certified Installer Tool* der Z-Wave Alliance gelangen sie mit Ihrem V6 Plus, indem Sie die IP-Adresse Ihres V6 Plus in den Browser eingeben und von dort die Expert UI aufrufen.



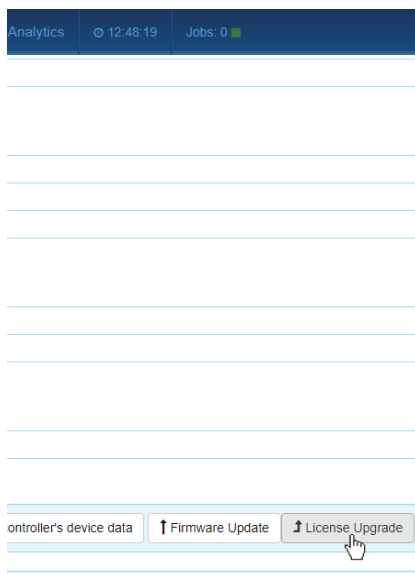
Haben Sie ein V5 Plus, gelangen Sie zur Zwave Expert-Ui aus dem ConfigTool NEO im Tab *Advanced*.



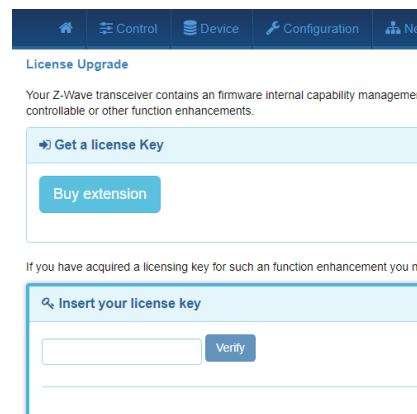
Registrieren Sie sich, indem Sie ein Passwort vergeben.



Wählen Sie im oberen Menüband unter *Network* den Punkt *Controller Info* aus.



Klicken Sie nun unten auf den Button *License Upgrade*.



Tragen Sie anschließend Ihren Z-Wave License Key ein und klicken Sie auf *Verify*.

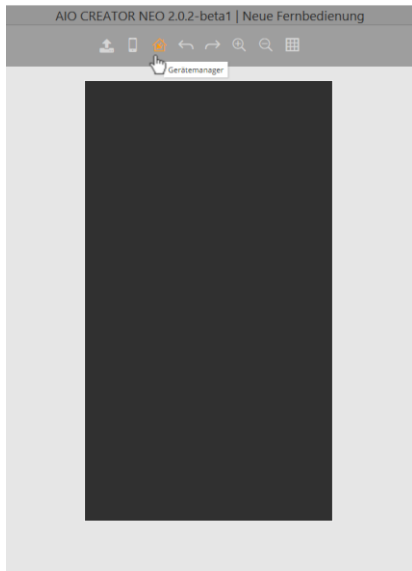
Erfahrene Nutzer können im Certified Installer Tool weitere Einstellungen für Ihre Z-Wave-Komponenten vornehmen. Eine Anleitung für das *Certified Installer Tool* der Z-Wave Alliance finden Sie hier: [https://github.com/Z-Wave-Me/ExpertUI/raw/master/storage/data/docs/user\\_guide.pdf](https://github.com/Z-Wave-Me/ExpertUI/raw/master/storage/data/docs/user_guide.pdf)



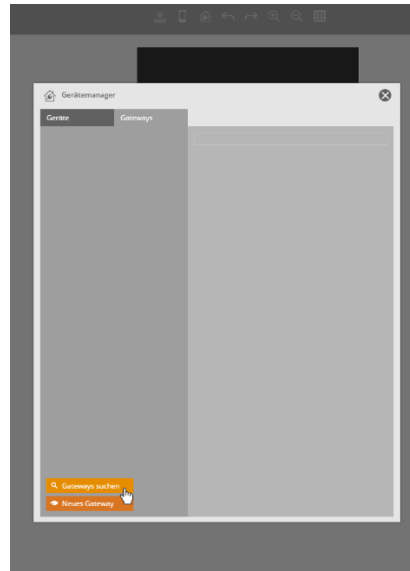
Sollten Sie Ihr V6 Plus bereits in NEO integriert haben, lesen Sie bitte unter „4. Z-Wave-Geräte anlegen“ weiter.

## 2. Das AIO GATEWAY anlegen

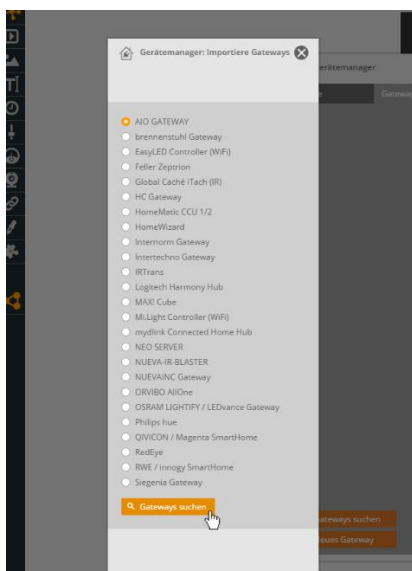
**!** *WICHTIG: Bitte schließen Sie zunächst Ihren Z-Wave- Stick an das AIO Gateway V6 Plus/ V5 Plus an. Auf Grund hardware-spezifischer Eigenschaften dieses Z-Way Sticks muss dieser am USB Port, der sich zwischen Strom- und Netzwerk-Anschluss befindet, angeschlossen oder alternativ an beiden Ports über USB-Hubs verwendet werden.*



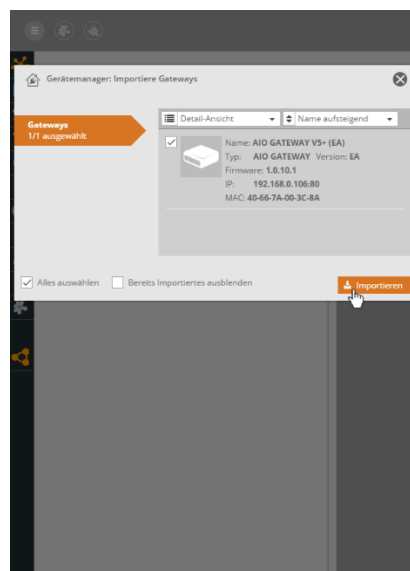
Öffnen Sie zunächst den Gerätemanager im AIO CREATOR NEO.



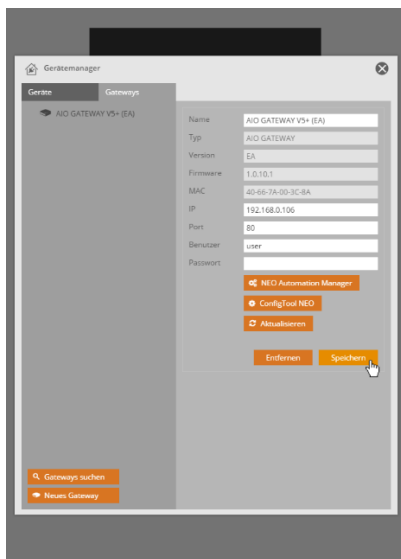
Selektieren Sie den Tab *Gateways* und klicken Sie anschließend auf *Gateways suchen*.



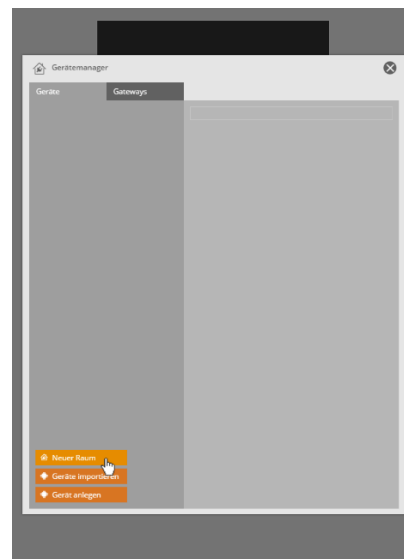
Wählen Sie nun *AIO Gateway* aus und klicken auf *Gateways suchen*.



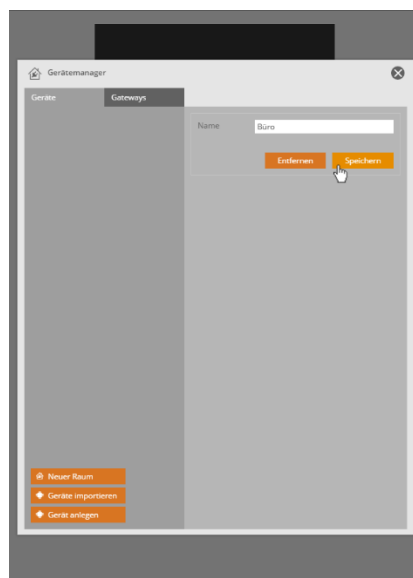
NEO sucht nun nach verfügbaren AIO Gateways. Selektieren Sie das Gateway, welches Sie integrieren möchten (Haken setzen) und klicken Sie auf *Importieren*.



Ihr AIO Gateway wurde importiert. Klicken Sie nun auf *Speichern*.

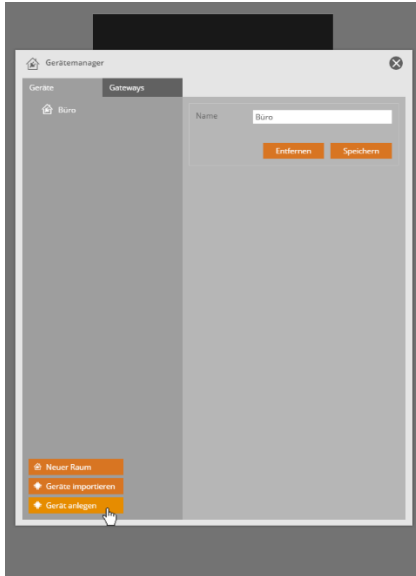


Selektieren Sie nun den Tab *Geräte*. Legen Sie nun zunächst einen neuen Raum an, indem Sie auf *Neuer Raum* klicken.

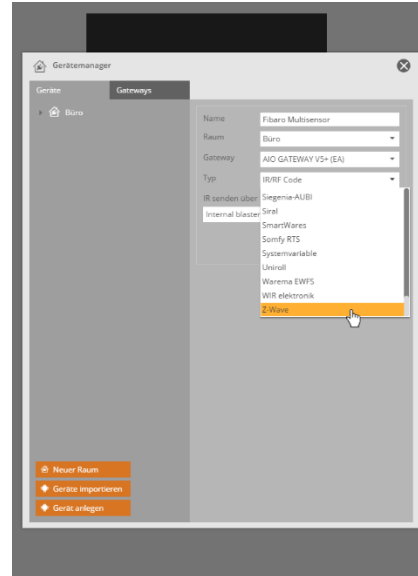


Vergeben Sie einen Namen für Ihren Raum und klicken Sie anschließend auf *Speichern*.

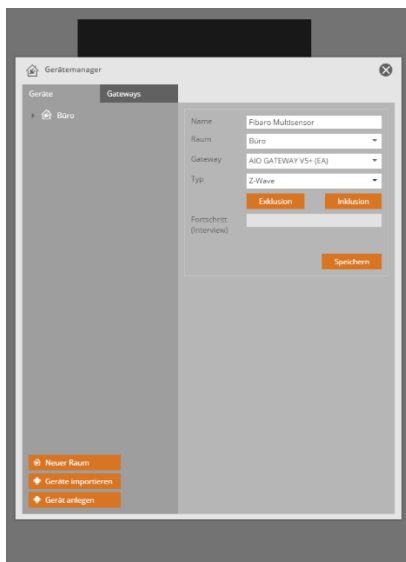
### 3. Z-Wave Geräte anlegen



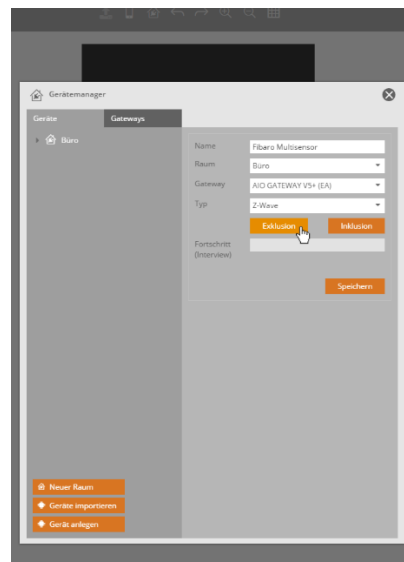
Klicken Sie auf *Geräte anlegen*.



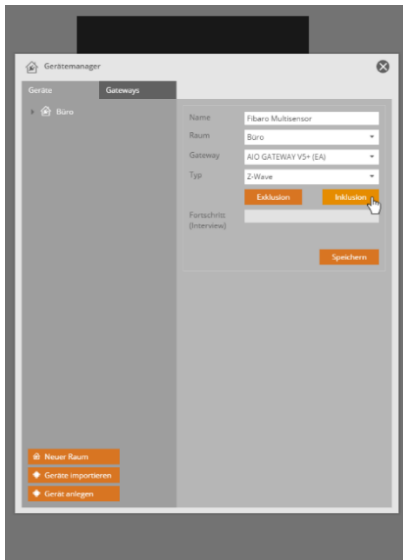
Vergeben Sie einen Namen für Ihr Gerät, wählen unter *Raum* einen Raum aus und selektieren unter *Gateway* Ihr AIO GATEWAY. Wählen Sie anschließend bei *Typ* Z-Wave aus.



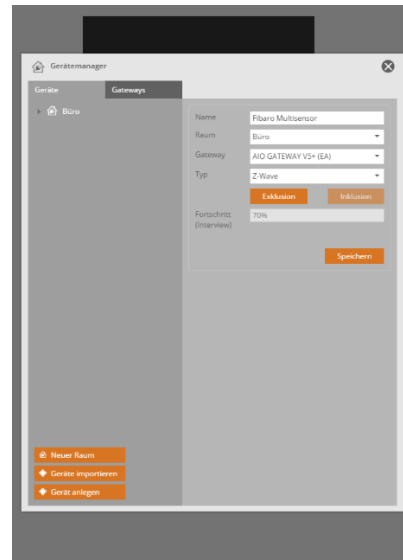
Im Folgenden erscheinen zwei Buttons. Mit Exklusion werden die Geräte aus dem Gateway entfernt, mit Inklusion werden Sie integriert.



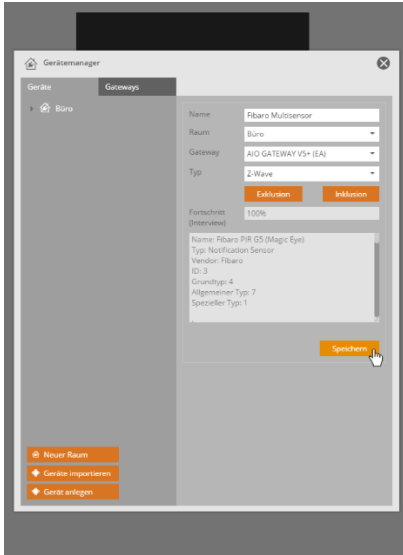
Die Z-Wave-Komponenten müssen vor dem Einlernen in NEO zunächst zurückgesetzt werden. Klicken Sie hierfür auf *Exklusion* und führen Sie das Zurücksetzen gemäß der Originalanleitung des Geräteherstellers durch.



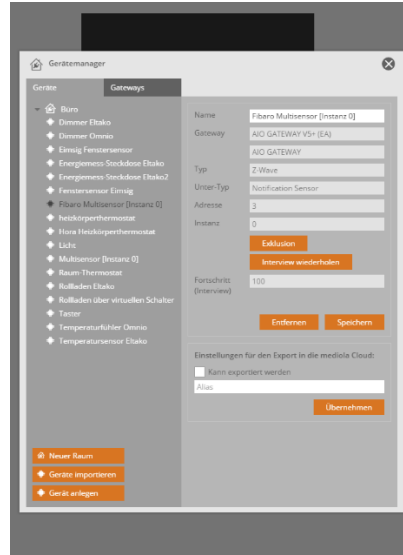
Klicken sie danach auf *Inklusion* und versetzen Sie Ihr Z-Wave-Gerät gemäß der Originalanleitung des Geräteherstellers in den Lernmodus.



Der Lernmodus kann einige Zeit in Anspruch nehmen. Anhand der Fortschrittsleiste können Sie verfolgen, wie weit der Anlernvorgang bereits fortgeschritten ist.



Sobald der *Inklusion-Button* wieder klickbar ist, ist der Inklusionsprozess abgeschlossen. Klicken Sie anschließend auf *Speichern*.



Sollte der Anlernprozess nicht 100% erreicht haben, können Sie über *Interviu wiederholen* einen erneuten Anlernversuch starten.

**!** *WICHTIG: Nicht alle Geräte lassen sich zu 100% anlernen. Sollte der Anlernmodus nicht 100% erreichen, warten Sie zunächst bis der Inklusions-Button wieder klickbar ist. Anschließend speichern Sie den bisherigen Anlern-Fortschritt und klicken auf „Interview wiederholen“.*

*Bitte beachten Sie dass einige Geräte sich trotz mehrmaligen Durchführens des Interviews eventuell nicht zu 100% anlernen lassen. In diesem Fall sind möglicherweise nicht alle Befehle des Geräts in NEO visualisierbar.*